

السا اتیل



دفترچه راهنمای محصولات

توصیه های ایمنی قبل از نصب اجاق گاز:

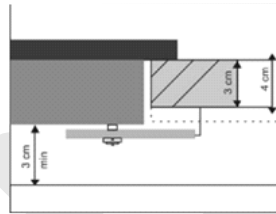
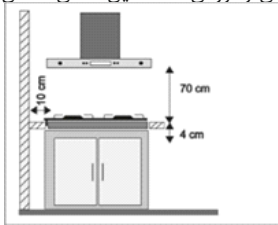
نصب دستگاه فقط باید توسط تکنسین های مجاز مرکز خدمات پس از فروش السا انجام گیرد و در غیر این صورت خدمات در قبال خسارت ناشی از نصب توسط افراد غیر مجاز هیچ گونه مسئولیتی بر عهده نخواهد داشت.

هنگام نصب فاصله اجاق گاز باید از دیواره های پشت ۵ سانتی متر، از دیوارهای کناری ۱۰ سانتی متر، از پایین ۴ سانتی متر و از هود نصب شده بالای دستگاه ۷۰ سانتی متر باشد. (قسمت هایی که در مجاورت اجاق گاز قرار دارند بایستی از مواد غیر قابل اشتعال و مقاوم به حرارت ساخته شده باشند).

از نصب اجاق گاز در مسیر جریان شدید هوا خودداری فرمایید.

از گذاشتن مواد اشتعال زا و غیر مقاوم در برابر حرارت در نزدیکی شعله های اجاق گاز جداً بپرهیزید.

جهت تبدیل گاز شهری به گاز مایع (کپسول گاز) قبل از هر اقدامی با واحد خدمات پس از فروش الساستیل تماس حاصل فرمایید.



شلنگ اتصال اجاق گاز حتماً باید از نوع مخصوص وسایل گازسوز باشد. لطفاً از به کار رفتن شلنگ های متفرقه برای اتصال خودداری نمایید.

شلنگ نصب باید توسط بست فلزی مخصوص به اجاق گاز و لوله گاز وصل شود.

شلنگ باید طوری قرار بگیرد که نتواند در تماس با یک قطعه متحرک کابینت مثل کشو قرار گیرد و نباید از هیچ فضایی امکان خم یا مسدود شدن آن باشد عبور کند.

هنگام قراردادن سر شعله و چدن های شعله روی اجاق گاز از جابجایی صحیح آن اطمینان حاصل فرمایید.

هشدارها

پیش از نصب، اطمینان حاصل نمایید که شرایط نوع گاز و فشار آن و تنظیم وسیله با آن سازگار می باشد.

شرایط تنظیم این وسیله روی برچسب (یا پلاک مشخصات) آورده شده است.

این وسیله به یک مسیر تخلیه محصولات احتراق وصل نمی شود و باید مطابق مقررات جاری نصب گردد. در مورد الزامات مربوط به تهویه باید دقت خاصی مبذول نمود.

این وسیله باید طبق مقررات اجباری نصب شده و فقط در فضایی که دارای تهویه مناسب است مورد استفاده قرار گیرد.

رعایت موارد ایمنی زیر ضروری می باشد:

(الف) در صورت استشمام بوی گاز موارد زیر را رعایت کنید شیر اصلی گاز را فوراً ببندید پنجره ها را باز کنید

از روشن کردن کبریت و فندک و دست زدن به کلید برق خودداری نمایید

برق را از خارج محل نشت گاز قطع ننمایید

با یک پارچه و حوله مرطوب گاز را به خارج از محیط هدایت نمایید

شرکت ملی گاز ایران و خدمات پس از فروش السا را مطلع فرمایید

(ب) از نگهداری و یا استعمال یا مایعات و گازهای قابل اشتعال در مجاورت این اجاق گاز و یا هر اجاق گاز دیگری خودداری نمایید

(ج) هر سه ماه یکبار اتصالات را از محل نشت گاز با کف صابون آزمایش کنید



تولید کننده لوازم توکار آشپزخانه

دفترچه راهنمای محصولات

توصیه های ایمنی قبل از نصب اجاق گاز:

نصب دستگاه فقط باید توسط تکنسین های مجاز مرکز خدمات پس از فروش السانجام گیرد و در غیر این صورت خدمات در قبال خسارت ناشی از نصب توسط افراد غیر مجاز هیچ گونه مسئولیتی بر عهده نخواهد داشت.

هنگام نصب فاصله اجاق گاز باید از دیواره های پشت ۵ سانتی متر، از دیوارهای کناری ۱۰ سانتی متر، از پایین ۴ سانتی متر و از هود نصب شده بالای دستگاه ۷۰ سانتی متر باشد. (قسمت هایی که در مجاورت اجاق گاز قرار دارند بایستی از مواد غیر قابل اشتعال و مقاوم به حرارت ساخته شده باشند).

از نصب اجاق گاز در مسیر جریان شدید هوا خودداری فرمایید.

از گذاشتن مواد اشتعال زا و غیر مقاوم در برابر حرارت در نزدیکی شعله های اجاق گاز جداً بپرهیزید.

جهت تبدیل گاز شهری به گاز مایع (کپسول گاز) قبل از هر اقدامی با واحد خدمات پس از فروش السانستیل تماس حاصل فرمایید.

(ج) هر سه ماه یکبار اتصالات را از محل نشت گاز با کف صابون آزمایش کنید

(ه) این دستگاه فقط می بایست توسط بزرگسالان مورد استفاده قرار بگیرد و به کودکان و افراد ناآگاه اجازه استفاده از اجاق گاز را ندهید.

(و) قطعات خارجی دستگاه در حین استفاده تا مدتی پس از آن حتی با وجود خاموش کردن آن گرم می باشد لذا از دسترس دیگران باید دور نگه دارید.

(ی) همیشه دستگاه را در شرایط پاکیزه نگهداری کنید که باقیمانده غذا خطر آتش سوزی را به همراه دارد.

احتیاط

استفاده از یک وسیله گازسوز پخت و پز موجب تولید گرما و رطوبت در محل نصب می گردد. اطمینان حاصل نمایید که آشپزخانه بخوبی تهویه می گردد

سوراخ های تهویه طبیعی را باز نگاه داشته و یا یک وسیله مکانیکی و تهویه (نظیر هود تخلیه کننده مکانیکی) نصب نمایید.

استفاده طولانی و زیاد از وسیله ممکن است نیاز به تهویه اضافی (نظیر باز کردن پنجره) یا تهویه موثرتر (نظیر افزایش مقدار تهویه مکانیکی در صورت امکان) را به وجود آورد.

خدمات و قطعات:

در صورت وجود هر گونه عیب و نقصی هیچگاه شخصا اقدام به تعمیر اجاق گاز نفرمایید، همچنین تعمیرات توسط افراد ناآگاه و آموزش ندیده موجب عیب و نقص بیشتری خواهد شد.

در صورتی که احتیاج به هر گونه اطلاعات در رابطه با اجاق گاز داشته باشید لطفاً با نزدیکترین مرکز خدمات پس از فروش السانارتباط حاصل فرمایید در ضمن تعمیر کاران می بایست از طرف مرکز خدمات دارای کارت شناسایی باشند.

ابعاد ظروف پیشنهادی

کوچک	متوسط	بزرگ	پلوپز	نوع مشعل
۱۲-۱۴	۱۴-۲۴	۱۸-۲۶	۲۲-۲۶	قطر ظروف (cm)

قطر ژینگلور

کوچک	متوسط	بزرگ	پلوپز	نوع مشعل
۰/۹	۱/۱	۱/۲	۱/۴	گاز شهری

توجه: قابلیت تبدیل به گاز مایع وجود ندارد.



تولید کننده لوازم توکار آشپزخانه

دفترچه راهنمای محصولات

شلنگ اتصال اجاق گاز حتماً باید از نوع مخصوص وسایل گازسوز باشد. لطفاً از به کار رفتن شلنگ های متفرقه برای اتصال خودداری نمایید.

شلنگ نصب باید توسط بست فلزی مخصوص به اجاق گاز و لوله گاز وصل شود.

شلنگ باید طوری قرار بگیرد که نتواند در تماس با یک قطعه متحرک کابینت مثل کشو قرار گیرد و نباید از هیچ فضایی امکان خم یا مسدود شدن آن باشد عبور کند.

هنگام قراردادن سر شعله و چدن های شعله روی اجاق گاز از جایگیری صحیح آن اطمینان حاصل فرمایید.

هشدارها

پیش از نصب، اطمینان حاصل نمایید که شرایط نوع گاز و فشار آن و تنظیم وسیله با آن سازگار می باشد.

شرایط تنظیم این وسیله روی برچسب (یا پلاک مشخصات) آورده شده است.

این وسیله به یک مسیر تخلیه محصولات احتراق وصل نمی شود و باید مطابق مقررات جاری نصب گردد. در مورد الزامات مربوط به تهویه باید دقت خاصی مبذول نمود.

این وسیله باید طبق مقررات اجباری نصب شده و فقط در فضایی که دارای تهویه مناسب است مورد استفاده قرار گیرد.

رعایت موارد ایمنی زیر ضروری می باشد:

الف) در صورت استشمام بوی گاز موارد زیر را رعایت کنید شیر اصلی گاز را فوراً ببندید پنجره ها را باز کنید

از روشن کردن کبریت و فندک و دست زدن به کلید برق خودداری نمایید

برق را از خارج محل نشست گاز قطع نمایید

با یک پارچه و حوله مرطوب گاز را به خارج از محیط هدایت نمایید

شرکت ملی گاز ایران و خدمات پس از فروش السا را مطلع فرمایید

ب) از نگهداری و یا استعمال یا مایعات و گازهای قابل اشتعال در مجاورت این اجاق گاز و یا هر اجاق گاز دیگری خودداری نمایید

ج) هر سه ماه یکبار اتصالات را از محل نشست گاز با کف صابون آزمایش کنید

دستورالعمل روشن کردن مشعل های اجاق گاز:

علامت طراحی شده بر روی صفحه اجاق گاز به منظور نشان دادن موقعیت های مختلف هر شعله عبارتند از:

- موقعیت خاموش

- موقعیت شعله زیاد

- موقعیت شعله کم

روشن کردن مشعل:

جهت سهولت در روشن کردن مشعل ها بهتر است قبل قرار دادن ظروف آشپزی بر روی گریل مشعل را روشن فرمایید.

برای روشن کردن مشعل طبق روش زیر اقدام نمایید:

کافیست ولوم ها را فشار داده و برخلاف عقربه های ساعت بچرخانید و در موقعیت شعله زیاد قرار دهید بعد از روشن شدن مشعل با استفاده از

ترموکوپل های سریع (**top time**) اجاق گازهای السا استیل، شما دیگر نیازی به نگه داشتن شیر کنترل بیش از چند ثانیه ندارید و ترموکوپل

سریعا عمل می کند. سپس اطمینان حاصل فرمائید که شعله ها به طور مساوی سوزان می باشد و ولوم ها را برای مقدار شعله مورد نیاز خود تنظیم

نمایید.

اگر موفق به روشن کردن مشعل نشدید از محل قرار گرفتن سرشعله ها در شرایط مناسب اطمینان حاصل فرمایید.



تولید کننده لوازم توکار آشپزخانه

دفترچه راهنمای محصولات

برای خاموش کردن مشعل طبق روش زیر اقدام نمایید:

ولوم ها را در جهت عقربه های ساعت بچرخانید و بر روی علامت خاموش قرار دهید.

قبل از برداشتن ظروف غذا از روی اجاق گاز همیشه شعله را کم کرده و سپس خاموش نمایید در ضمن حین طبخ که از روغن و یا چربی فراوان استفاده می کنید بسیار مراقب غذایی که تهیه می کنید باشید زیرا این مواد در صورتیکه به درجه حرارت بالا برسند قابل اشتعال می باشد.

نظافت و نگهداری

نظافت عمومی:

جهت تمیز کردن قطعات لعاب کاری شده و سرشعله ها از آب نیمه گرم و مواد شوینده استفاده نمایید و از مواد زبر و خشکن استفاده نکنید زیرا موجب آسیب رسیدن به اجاق گاز می شود.

نکته مهم:

به طور جدی توصیه می کنیم از آلات ساینده و سیم ظرفشویی و یا اسید برای نظافت استفاده نکنید.

راهنمایی برای نمایندگان مسئول نصب:

اخطار! این دستگاه فقط باید در مکانی نصب شود که دارای سیستم تهویه هوا به صورت دائم و مطابق با استاندارد باشد.

مقدمه نصب: برای عمل کردن مناسب اجاق گاز هوایی که برای سوختن گاز جهت مشتعل شدن ضروری است می بایست حتما قابلیت جریان به صورت طبیعی را داشته باشد.

اطمینان حاصل فرمایید که دریچه های گاز به اندازه کافی برای جریان آزادانه هوا وسیع باشند.

این ورودی ها حتما باید طوری ساخته شود که هیچگاه توسط چیزی مسدود نشده باشد. ترجیحا بهتر است که در مکانی بنا شده باشد که دقیق در زاویه مخالف اجاق گاز باشد تا دود و بخار کاملا از محل خارج شوند. اگر این امکان پذیر نباشد تا جایی که امکان دارد جهت کمک به تهویه هوا حتی المقدور از اتاق های همجوار برای کمک به تنظیم سیستم تهویه استفاده نمایید.

این امکان نباید اتاق خواب و یا مکان های پرخطر باشد.

این مکان نباید خالی از هوا به صورت خلا باشد.

تهویه هوا مابین اتاقی که اجاق گاز نصب می شود و اتاق های همجوار می بایست دارای جریان هوای دائم باشد.

تخلیه دود حاصل از سوختن:

دود و گازهای حاصل از سوختن اجاق گاز می بایست توسط هودهای آشپزخانه و یا پنجره های باز حتما از ساختمان خارج شود. اگر امکان نصب هود وجود نداشت یک فن برقی در قسمت خارجی دیوار و یا پنجره های اتاق نصب گردد.

نظافت اجاق گاز:

اجاق گاز را هر چند وقت با پارچه مرطوب و با مقدار کمی مایع شوینده تمیز کنید.

برای نظافت اجاق گاز به موارد زیر توجه کنید:

از مواد شوینده خانگی و وایتکس استفاده نشود.

آلات ساینده برای نظافت ظروف تفلون و لهاب کاری مناسب نمی باشند. مواد شوینده لک زدایی که برای سینک ظرفشویی و سرویس حمام استفاده می شود مناسب نمی باشند.



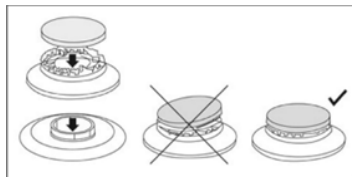
تولید کننده لوازم توکار آشپزخانه

دفترچه راهنمای محصولات

اگر اجاق گاز تا حدی آلوده باشد که به سادگی تمیز نشود می توانید از مواد مخصوص که توسط کارشناسان مربوط کنترل و تایید شده باشد استفاده نمایید.

برای جلوگیری از به وجود آمدن مشکلات، حفره های داخلی مشعل را با زرسی نموده و حتما ملاحظه فرمائید که اشیاء حفره ها را مسدود نکرده باشد.

برای خارج ساختن مواد خارجی احتمالی از داخل حفره های داخلی سرشعله ها ابتدا سرپوش آن را جدا کرده و دو قسمت تشکیل دهنده آن را از هم جدا نمایید و پس از تمیز نمودن قطعات دو قطعه را در جای اولیه خود قرار داده و از صحت قرارگیری آنها مطمئن شوید.



راهنمایی برای نمایندگان مسئول نصب:

اخطار! این دستگاه فقط باید در مکانی نصب شود که دارای سیستم تهویه هوا به صورت دائم و مطابق با استاندارد باشد.
مقدمه نصب:

برای عمل کردن مناسب اجاق گاز، هوایی که برای سوختن گاز جهت مشتعل شدن ضروری است می بایست حتما قابلیت جریان به صورت طبیعی را داشته باشد.

اطمینان حاصل فرمایید که دریچه های گاز به اندازه کافی برای جریان آزادانه هوا وسیع باشند.

این ورودی ها حتما باید طوری ساخته شود که هیچگاه توسط چیزی مسدود نشده باشد. ترجیحا بهتر است که در مکانی بنا شده باشد که دقیقا در زاویه مخالف اجاق گاز باشد تا دود و بخار کاملا از محل خارج شوند. اگر این امکان پذیر نباشد تا جایی که امکان دارد جهت کمک به تهویه هوا حتی المقدور از اتاق های همجوار برای کمک به تنظیم سیستم تهویه استفاده نمایید.

این امکان نباید اتاق خواب و یا مکان های پرخطر باشد.

این مکان نباید خالی از هوا به صورت خلا باشد.

تهویه هوا مابین اتاقی که اجاق گاز نصب می شود و اتاق های همجوار می بایست دارای جریان هوای دائم باشد.

تخلیه دود حاصل از سوختن:

دود و گازهای حاصل از سوختن اجاق گاز می بایست توسط هودهای آشپزخانه و یا پنجره های باز حتما از ساختمان خارج شود. اگر امکان نصب هود وجود نداشت یک فن برقی در قسمت خارجی دیوار و یا پنجره های اتاق نصب گردد.

اتصال به منبع گاز:

نصب شیر ایمنی به لوله اتصال گاز باید بر طبق استاندارد اجباری انجام شود این محصول هنگام خروج از کارخانه طبق نوع گاز مصرفی نمایش داده شده بر روی پلاک اجاق گاز تست شده است. لذا اطمینان حاصل فرمائید که گاز مصرفی شما با نوع گاز نشان داده شده بر روی پلاک اجاق گاز مطابقت داشته باشد.

طبق شکل زیر دو حالت برای اتصال به لوله گاز وجود دارد، مطمئن شوید که روش مناسب را انتخاب کرده اید در ضمن مراقب باشید که لوله های داخلی گاز عاری از هر گونه گرد و غبار باشند.



شکل ۱

شکل ۲



تولید کننده لوازم توکار آشپزخانه

دفترچه راهنمای محصولات

قطر داخلی شیلنگ می بایست حدوداً ۵/۹ میلیمتر و طول آن کمتر از ۲ متر باشد.

اتصال به گاز را به وسیله یک بست محکم انجام دهید و با از گیره های استیل ضدزنگ طبق استاندارد اجباری استفاده نمایید. اگر از بست استفاده می کنید مراقب باشید که با اجزای متحرک تماس نداشته باشد و معیوب نباشد. هنگامی که نصب پایان یافت همیشه از تست کف صابون برای اطمینان از عدم وجود نشت گاز استفاده نمایید. هیچگاه از آتش برای تست و بررسی این موضوع استفاده نشود.

نحوه استفاده صحیح از اجاق گاز :

از استفاده همزمان همه شعبه های اجاق گاز شیشه ای با حداکثر توان مصرفی اکیدا خودداری نمایید.

از ریختن مایعات سرد و قرار دادن یخ یا غذاهای منجمد روی شیشه ها، سرشعله ها و یا شبکه چدنی در حین استفاده یا قبل از سد شدن کامل دستگاه جذب خودداری نمایید. عدم رضایت این مطلب ممکن است سبب شکستن رویه شیشه دستگاه گردد.

اجاق گازهای شیشه ای در برابر ضربه آسیب پذیر هستند، لذا از پرت کردن و انداختن اشیاء از ارتفاع روی سطح اجاق پرهیز نمایید.

از گذاشتن قابلمه خالی بر روی اجاق گازهای شیشه ای خودداری نمایید. از ضربه زدن به لبه های اجاق گازهای شیشه ای خودداری کنید.

از کشیدن ظروف روی اجاق گازهای شیشه ای خودداری کنید. از گذاشتن ظروف سنگین بر روی اجاق گازهای شیشه ای خودداری کنید.

در صورت ایجاد ترک روی سطح اجاق گازهای شیشه ای فوراً دستگاه را از منبع گاز و برق جدا کرده و با مرکز خدمات پس از فروش الساستیل تماس حاصل فرمائید. از گذاشتن ظروف بزرگ بطوریکه همزمان دو شعبه زیر یک طرف روشن باشد پرهیز کنید.

اجاق گازهای صفحه ای صرفاً جهت پخت و پز طراحی گردیده بنابراین هرگز از آنها به عنوان وسیله گرمایشی

منزل استفاده نفرمائید.

از به کارگیری ظروف با کف ناصاف، مقعر، محدب و بدون تقارن بر روی اجاق جلوگیری نمایید، توصیه می

شود جهت جلوگیری از هدر رفتن انرژی اندازه هر ظرف را متناسب با سرشعله انتخاب کنید.

چند نکته ساده: هنگام بروز مشکلات زیر گاهی خودتان نیز میتوانید مشکل را برطرف نمایید.

راه حل	علت احتمالی	نوع نقص
اتصالات را در جعبه تقسیم کنترل کنید	وجود اشکال در جعبه تقسیم	نقص الکتریکی در دستگاه
فضای بین فنندک و سرشعله ها با دقت تمیز	وجود جرم یا مواد پاک کننده بین فنندک و	فنندک الکتریکی عمل نمیکند
اجزای سرشعله را به درستی در جای خود نصب کنید.	اجزای سرشعله صحیح جایگذاری نشده است	شعله یکنواخت نمی سوزند
شیر میانی را باز کنید	جریان گاز در شیر میانی قطع است	جریان غیرطبیعی یا عدم وجود گاز
آنها چک کنید	یکی از پیچ های کنترل باز است شلنگ گاز در وضعیت نامناسب قرار دارد	استشمام بوی گاز در فضا
دوده را پاک کنید	تجمع دوده در انتهای ترموکوپل کثیف بودن سوراخ های سرشعله	نقص عمل ترموکوپل



تولید کننده لوازم توکار آشپزخانه

نقشه سیم کشی

